



MÍSTNÍ AKČNÍ PLÁN
ORP **HOŘICE**

Základní a mateřské školy na Hořicku

Jaro 2021



Vážení čtenáři,

máte před sebou první číslo periodika, které vzniklo pod hlavičkou neziskové organizace MAS Podchlumí, z.s., se sídlem v Holovousích. Tato organizace realizuje projekt MAP II (celým názvem Místní Akční Plán vzdělávání pro ORP Hořice II). Jak již název napovídá, jedná se o projekt zaměřený na podporu vzdělávání a našimi cílovými skupinami jsou děti a žáci základních a mateřských škol, ředitelé a pedagogové těchto vzdělávacích institucí, rodiče i široká, nejen odborná, veřejnost. Je možné, že jste se s naší prací již setkali např. při nejrůznějších vzdělávacích seminářích, které pořádáme. Projekty MAP realizujeme v našem území od roku 2016.

Co nás k vydání tohoto prvního čísla inspirovalo? Paradoxně současná situace s onemocněním Covid-19. Každoročně jsme vždy v březnu připravovali v prostorách MěÚ Hořice výstavku, kde naše mateřské a základní školy měly možnost představit svou práci, své nápady, výukové metody. Rodiče předškoláků se mohli inspirovat při výběru školského zařízení pro své potomky. Této možnosti nebylo letos možné pro nouzový stav využít.

 www.maphorice.cz

 MAP ORP Hořice



Nechtěli jsme tradici přerušit a tak vznikl nápad na časopis, který zamýšlíme vydávat jako občasník. Věříme, že tato prvotina bude inspirativním čtením nejen pro rodiče předškoláků.

Přejeme všem pevné zdraví a tolik potřebný optimismus.

– Realizační tým MAP II



EVROPSKÁ UNIE
Evropské strukturální a investiční fondy
Operační program Výzkum, vývoj a vzdělávání

MŠMT
MINISTERSTVO ŠKOLSTVÍ,
MLÁDEŽE A TĚLOVÝCHOVY

Přehled základních a mateřských škol na území ORP* Hořice

ZŠ a MŠ Na Daliborce, Hořice	6
ZŠ Komenského, Hořice	7
ZŠ Na Habru, Hořice	8
ZŠ E. Štorcha a MŠ Ostroměř	9
ZŠ K. J. Erbena a MŠ Korálka Miletín	10
ZŠ a MŠ Chomutice	12
ZŠ a MŠ Cerekvice nad Bystřicí	13
ZŠ a MŠ Chodovice	14
ZŠ a MŠ Dobrá Voda u Hořic	15
ZŠ a MŠ Podhorní Újezd a Vojice	16
ZŠ Milovice u Hořic	17
ZŠ Jeřice	18

MŠ Na Habru, Hořice	19
MŠ Pod Lipou, Hořice	20
MŠ Hořice, Husova	22
MŠ Třebnouševy	23
MŠ Jeřice	24
MŠ Rohoznice	25
MŠ Sobčice	26
ZUŠ Hořice, Havlíčkova ul.	27
ZUŠ Melodie, Hořice	28

* ORP ... obec s rozšířenou působností



ZŠ a MŠ Na Daliborce, Hořice

Základní škola Na Daliborce se nachází v příjemném sousedství Smetanových sadů. Vzhledem k příhodnému umístění se do budoucna škola chystá propojit areál školy s parkem a vytvořit tak příjemné zázemí v podobě přírodní učebny nejen pro žáky školy, ale také pro školní družinu. Ve škole probíhají postupně stavební úpravy a rekonstrukce a výsledkem je moderní zázemí pro výuku i volný čas žáků.

Škola poskytuje základní vzdělání podle školního vzdělávacího programu pro základní vzdělávání - Devět let pro život. Cílem je připravit žáky komplexně na střední školy. Žáci během devítileté školní docházky získávají všeobecný přehled a možnost všestranně rozvinout svůj potenciál.

Mateřská škola disponuje 2 třídami s kapacitou 53 dětí. Má k dispozici uzavřenou zahradu s herními prvky a koutky pro všeobecný rozvoj každého dítěte.

Jsou uplatňovány prvky přístupů Waldorfské školy, Montessori a Začít spolu.

MŠ se nachází v samostatné budově a se svou kmenovou ZŠ Na Daliborce je v bezprostřední blízkosti, což napomáhá k vzájemné interakci.

 www.nadaliborce.cz

 [prezantace ZŠ](#)

 [prezentace MŠ](#)




ZŠ Komenského, Hořice

Základní škola je tvořena dvěma budovami, nachází se v centru města Hořice kousek pod náměstím a je dobře dostupná z autobusového nádraží. Stravování žákům poskytuje školní jídelna Pod Lipou.

Před a po vyučování je dětem k dispozici školní družina. Škola prošla rekonstrukcí, učebny jsou moderně vybaveny.

 www.zshorice.eu

 [prezentace](#)

 [reportáž \[1\] \[2\] \[3\] \[4\]](#)

 [fotogalerie](#)






ZŠ Na Habru, Hořice

Základní škola Na Habru funguje více než sto let. Součástí školy je kvalifikovaný pedagogický sbor, který byl kladně hodnocen i Českou školní inspekcí za svůj přístup a nápaditost v hodinách.

Během výuky využíváme různé pomůcky a nápomocné učení. Žáci si své znalosti a dovednosti mohou ověřit v jazykových, matematických nebo sportovních soutěžích. Škola se snaží o stmelování kolektivu šestého ročníku, a to formou adaptačního kurzu. Sedmé třídy se každoročně těší na lyžařský výcvik. Velmi oblíbenými činnostmi jsou meziročníková učení, práce ve skupinách či besedy se zajímavými osobnostmi. Snažíme se také o tematickou výuku a připravenost žáků do běžného života.

 www.nahabru.cz

 [prezentace](#)





ZŠ E. Štorcha a MŠ Ostroměř

Základní škola Eduarda Štorcha je plně organizovanou základní školou s devíti postupnými ročníky, kterou navštěvují žáci z přibližně deseti spádových obcí. Pro mladší žáky je k dispozici školní družina. V roce 2012 došlo ke sloučení s mateřskou školou a zařízením školního stravování. Mateřská škola má pro děti připraveny tři ročníkové třídy. Školní jídelna zajišťuje stravování dětem a žákům, také zaměstnancům školy a cizím strávnickům.

 www.zsostromer.cz

 prezentace





ZŠ K. J. Erbena a MŠ Korálka Miletín

Základní škola

Základní škola K. J. Erbena se spolu s mateřskou školou a školní jídelnou nachází téměř v centru obce Miletín a je dobře dostupná i z hlediska autobusové dopravy.

V budově ZŠ se nachází 9 kmenových tříd a také odborné učebny a pracovny, tělocvična atd. Školní družinu může využívat až 50 žáků.

Součástí školy je školní dílna s keramickou pecí, polytechnickými pomůckami a stavebnicemi. Školní zahrada je multifunkční, jedna část je využívána pro výuku pěstitelských prací (záhony, skleníky), další část tvoří naučná zahrada s keři, stromy, skalnicemi, bylinkami. Mimo jiné je na školní zahradě venkovní učebna, která slouží nejen k výuce, ale i k odpočinku žáků během pobytu ve školní družině.

Vedle školy je asfaltové hřiště využívané pro míčové hry a dopravní výchovu. Pro atletické disciplíny je také využíván areál SK Miletín a městské hřiště s umělým povrchem.

Škola se snaží vytvářet pozitivní klima a rozvíjet otevřenou komunikaci, spolupráci, pozitivní mezilidské vztahy, přátelství, pomoc, úctu a empatii, motivuje a klade důraz na aktivní účast a zodpovědnost žáků za své jednání a rozvoj osobnosti.



Mateřská škola

Motto: „NAVLÉKÁNÍM KORÁLKY KE KORÁLCE PRONIKÁME DO LABYRINTU SRDCE A RÁJE SVĚTA“

Budova MŠ je umístěna v rozlehlé, velmi dobře osázené a zařízené zahradě, která umožňuje dětem bohaté aktivity pohybové, výtvarné i pracovní. Součástí zahrady je i menší bazén. V posledních letech prošla MŠ rozsáhlou rekonstrukcí vnitřních prostor, která podstatně napomohla nejen estetické úrovni, ale především naplnění výchovně vzdělávacího zaměření školy ke zdravému způsobu života všech přítomných.

MŠ je školou rodinného typu se dvěma třídami a celkovou kapacitou 40 míst.

Obě třídy jsou věkově smíšené a naplněné tak, aby spolu mohli být sourozenci a kamarádi.

 www.miletin.cz

 prezentace ZŠ

 prezentace MŠ



ZŠ a MŠ Chomutice

Základní škola v Chomuticích je plně organizovaná škola s jedním oddělením školní družiny, školní jídelnou a nově připojenou Mateřskou školou. Učebny jsou rozděleny ve dvou budovách, z nichž hlavní obklopuje rozsáhlý pozemek s hřištěm, parkem s altánem a sadem. Součástí areálu je i zahrada s herními prvky.

Škola se nachází v centru obce a je dobře přístupná autobusovou dopravou.

Žákům je nabízeno velké množství besed, exkurzí, dílen, výletů, ale také mimoškolních aktivit (kroužek angličtiny, zdravotnický kroužek, pěvecký sbor pro mladší a starší žáky, výtvarný a sportovní kroužek, doučování z českého jazyka a matematiky pro přípravu k přijímacím zkouškám).

Mateřská škola je umístěna v nově postavené, moderní budově. Disponuje vlastním dětským hřištěm a zahradou.

Paní učitelky se u dětí snaží rozvíjet vyjadřovací schopnosti, komunikační dovednosti, spolupráci, posilování sociálního citění, toleranci, samostatnost. Zaměřují se na rozvoj hrubé i jemné motoriky, hudebního citění. Děti se během docházky naučí mnoho básniček, písniček, říkadel, seznámí se lidovými pohádkami.

 www.zsmschomutice.cz

 prezentace



ZŠ a MŠ Cerekvice nad Bystřicí

Základní škola Cerekvice nad Bystřicí je plně organizovaná škola. Součástí organizace jsou základní škola, mateřská škola, školní družina a školní jídelna. ZŠ se nachází v centru obce v budově zámku a je velmi dobře dostupná autobusovou dopravou.

V této budově zámku je umístěn druhý stupeň ZŠ, dále také ředitelna, sborovna, odborné učebny, tělocvična. První stupeň a oddělení školní družiny sídlí v samostatné budově.

Žáci základní školy si mohou vybrat z bohaté nabídky mimoškolních aktivit. Jde např. o kroužek angličtiny, florbalu, rybářský kroužek, Klub přátel divadla, zdravotní kroužek, hry na různé hudební nástroje, výtvarný kroužek a probíhá několik bloků doučování a příprav na střední školu.

V další, moderní budově s rozsáhlou zahradou, které je vybavena novými herními prvky, má zázemí Mateřská škola s kuchyní a jídelnou. Škola pracuje podle školního vzdělávacího programu pro předškolní vzdělávání – Zelená pohybu a zdravému životnímu stylu. Dalšími stěžejními tématy jsou lidové tradice a učení s přírodou. Hlavní důraz je kladen na dostatek prostoru pro volnou hru dětí a prožitkové vyučování. V rámci programu MŠ se děti mohou věnovat cvičení jógy, hře na zobcovou flétnu, angličtině nebo dramatickému kroužku.

 www.zscerekvice.org

 [fotogalerie](#)



ZŠ a MŠ Chodovice

Budova malotřídní Základní a mateřské školy Chodovice prošla v posledních letech rozsáhlou modernizací. Bezbariérovost školy v současné době zajišťuje schodolez.

Efektivní přístup k dětem i žákům je zaměřen na aktivní činnost, přirozené prostředí s důrazem na samostatnost a vzájemnou spolupráci dětí. Vše se odehrává v rodinné atmosféře s individuálním přístupem ke každému dítěti. Takový přístup umožňuje podporovat v dětech pocit sounáležitosti, chuť pomáhat mladším a celkově má dobrý vliv na rozvoj důležitých sociálních kompetencí.

Škola má učebnu k pohybovým aktivitám, školní jídelnu, nově zřízenou polytechnickou, řemeslnou a přírodovědnou učebnu, ve škole je provozována školní družina.

K budově patří i zahrada s herními prvky a hřištěm. Výhodou je i blízký les, který je v průběhu celého roku využíván při práci s dětmi a žáky, jako cíl přírodovědných výletů, vycházek apod..

Učitelky mateřské školy mají výborné výsledky při práci s dětmi se SVP, a i proto je tato škola vyhledávanou vzdělávací organizací.

 www.zschodovice.cz



ZŠ a MŠ Dobrá Voda u Hořic

Základní škola a Mateřská škola Dobrá Voda u Hořic se nachází v centru obce. Její součástí je školní jídelna a školní družina. Výhodou je dobrá dostupnost železniční i autobusovou dopravou. Spojení mateřské a základní školy usnadňuje žákům přechod do první třídy a umožňuje tak jednotnou koncepci výchovně vzdělávacího procesu.

Základní škola má všechny ročníky prvního stupně, některé třídy se pak spojují, dle počtu žáků v daném školním roce. K žákům se specifickými vzdělávacími potřebami je přistupováno individuálně.

K dispozici je velká zahrada, prostorná tělocvična, sociální zařízení, keramická dílna a šatna. Zahrada je vybavena velkým množstvím hraček a sportovních prvků.

Součástí školy je také knihovna.

 www.zsdopravoda.cz

 prezentace





ZŠ a MŠ Podhorní Újezd a Vojice

Základní škola, která se nachází na území obce Podhorní Újezd, je jednotřídní a má všechny ročníky prvního stupně. Vědomosti a dovednosti, které zde žáci za pět let získají, jsou srovnatelné s velkými školami z okolí, což potvrzují výsledky těchto žáků po přechodu na druhý stupeň ZŠ.

Ve škole pracuje jedno oddělení školní družiny.

Škola umožňuje vzdělání také žákům se speciálními poruchami vzdělávání a žákům nadaným. Spojení základní školy s mateřskou umožňuje jednotnou koncepci výchovně vzdělávacího procesu, která je pozitivním momentem při přechodu žáků z mateřské školy do základní.

Budova mateřské školy se nachází na území obce Vojice. K dispozici je zahrada vybavená herními prvky, kde probíhá plánovaná výuka dětí a slouží zároveň jako prostor pro volný čas.

Stravování zajišťuje školní kuchyň, která je součástí MŠ, žáci ze ZŠ na stravu docházejí.

Budova prošla v posledních letech kompletní rekonstrukcí a je vybavena moderním nábytkem a pomůckami. Výuka v obou stupních škol má rodinnou atmosféru a dovoluje individuální přístup ke každému dítěti, žáku.



ZŠ Milovice u Hořic

Vážení rodiče budoucích prvňáčků!

Blíží se doba, kdy budete rozhodovat, komu svěříte své dítě ke vzdělávání. Doba je komplikovaná, dny otevřených dveří a možných návštěv na konkrétních školách jsou nemožné.

Základní škola v Milovicích u Hořic je školou základní se dvěma třídami a s pěti postupnými ročníky. Součástí školy je školní družina. Škola se orientuje na esteticko-výchovné předměty v rámci zájmových aktivit dětí. Děti mají možnost navštěvovat kroužek keramiky, deskových her, literární a sportovní. Budova školy prošla rekonstrukcí, nachází se v ní kmenové učebny, učebna školní družiny, jídelna, nově opravená tělocvična, dílna s keramickou pecí a školní zahrada s altánem.

Všechny učitelky a vychovatelky, které v naší škole působí, mají úplné a předepsané vzdělání. Škola je zapojena do několika projektů, mimo jiné i Šablony III, v rámci kterých si pořídila novou výpočetní techniku.

Samozřejmě je laskavý, ale důsledný přístup ke všem dětem.

Těšíme se, že se s Vámi, rodiči a dětmi, setkáme u zápisu.

– Kolektiv ZŠ Milovice u Hořic

 www.miloviceuhoric.cz

 [reportáž](#)

 [fotogalerie](#)



ZŠ Jeřice

Základní škola Jeřice je jednotřídní škola malotřídního charakteru. Navštěvují ji žáci 1. – 5. ročníku z Jeřic a okolních vesnic.

Budova školy je pravidelně modernizovaná a zcela odpovídá současným nárokům a trendům ve vzdělávání.

V přízemí se nachází malá tělocvična a šatny, v prvním poschodí jsou dvě třídy. Kmenová učebna je vybavená výpočetní technikou. Další učebna, určená školní družině a pro výuku výtvarné a pracovní výchovy, je vybavena televizí s videem počítačem. K dispozici je školní knihovna, odkud děti čerpají knihy pro povinnou četbu, i další množství knih, které žáci mohou využívat dle zájmu při pobytu v družině.

Nedaleké funkční fotbalové hřiště nebo dětský koutek s průlezkami - to jsou další možnosti pro využití jak v rámci školní družiny, tak i pro realizaci venkovních hodin tělesné výchovy.

Stravování zajišťuje školní jídelna nedaleké mateřské školy, kam žáci docházejí.

 <https://zsjeřice.webnode.cz>

 [fotogalerie](#)



MŠ Na Habru, Hořice

Mateřská škola Na Habru se nachází v sousedství Základní školy Na Habru. Budova je postupně modernizována a interiér působí příjemnou specifickou atmosférou.

Děti jsou rozděleny do třech tříd – Kuřátek, Žabiček, Berušek. Škola má svou školní jídelnu, školní kuchyň a rozměrnou zahradu se spoustou interaktivních prvků. Děti z Mateřské školy Na Habru se každoročně účastní slavností hořických trubiček, Indiánské rady (schůzka dětí na konci každého měsíce), zdravého týdne, návštěvy v 1. třídě ZŠ, Dne dětí a spousty dalších. Rodiče jsou ve škole vnímáni jako partneři a školka jim nabízí mnoho forem a možností spolupráce.

 www.msnahabru.cz

 prezentace





MŠ Pod Lipou, Hořice

Jedná se o dvoutrídň školu rodinného typu, kde jsou třídy rozděleny podle věku: 1. třída SLUNÍČKA (3 – 5 leté děti), 2. třída VČELIČKY (5 – 7 leté děti). Obě třídy spolupracují a děti mají mezi sebou hezké vztahy.

V přízemí budovy se nachází kuchyň a jídelna, kde obědvají obě třídy. Stravování je zajišťováno v souladu s moderními trendy a zásadami zdravé výživy. Děti se učí správným stravovacím návykům.

V patrech jsou pak umístěny třídy a herny, sociální zařízení a také zázemí pedagogického personálu. Budově přiléhá prostorná zahrada s průlezkami, trampolínou, houpačkami, písčovišti, domečky, dopravním hřištěm a slouží k celoročnímu využití.

Školní vzdělávací program pro předškolní vzdělávání se jmenuje Veselá zahrádka. Jeho hlavním cílem je všestranný rozvoj dítěte, spokojenost dětí a rodičů. Využívá metody situačního a prožitkového učení, zohledňuje potřeby dětí a zpětně reaguje na systematické vyhodnocování práce s dětmi. Jsou zařazeny prvky environmentálního vzdělávání. Program je rozdělen do tematických celků a témat. Podrobněji jsou řešeny oblasti dopravních situací, bezpečnosti silničního provozu a prevence sociálně patologických jevů.

MŠ je zapojena do projektu Malý zahradník. Na zahradě jsou založeny vyvýšené záhony na pěstování zeleniny a bylinek. Celá zahrada je „jedlá“, tzn. že děti mají k dispozici jahůdky, maliny, rybíz, ostružiny, angrešt, borůvky a vše ostatní, co si vypěstují.

Děti jsou vedeny k rozvoji polytechnických kompetencí prostřednictvím vzdělávání v dílnách. Pedagožky se věnují vzdělávání dětí v ICT technice.

Každý měsíc probíhají všestranné aktivity, slavnosti, výlety, divadla, předškoláci navštěvují Plaveckou školu, Sportovní školu, Pohádkové lyžování, Angličtinu hravou formou.

 www.ms-podlipou.cz

 [fotogalerie](#)






MŠ Hořice, Husova

Mateřská škola disponuje 5 třídami, z nichž jsou tři třídy běžné a dvě speciální pro děti s vadami řeči a s kombinovanými vadami. Speciální třída „Pohádka“ poskytuje individuální logopedickou péči, speciálně pedagogickou diagnostiku a poradenskou činnost. Druhá speciální třída „Sluníčko“ je zaměřena na pedagogickou a rehabilitační péči dětem s různým druhem a stupněm postižení.

Komplex školy je složen ze tří samostatných budov obklopených velkou zahradou. Součástí zahrady je herní krajina s pahorky, zahrádka s pěstebními truhlíky a ovocnými stromy, hrad, zážitkové chodníčky, dřevěné sochy, altán, labyrint z proutí, mlhoviště, pískoviště atd. Škola, která prošla nedávno rekonstrukcí, má svou vlastní jídelnu a kuchyň.

 <https://ms-husova.cz>

 prezentace





MŠ Třebnouševs

Mateřská škola v Třebnouševsi je jednotřídní škola rodinného typu s kapacitou 25 dětí. Budova školy ze 70. let je jednopatrová. V letošním roce proběhnou vnitřní úpravy interiérů. Pro rozsáhlejší venkovní investiční opravy je připravován projektový záměr. Školku navštěvují děti nejen z obce Třebnouševs, ale také z okolních obcí - z Ostrova, Milovic a Hořic. Součástí objektu je školní výdejna jídla, které je dováženo ze školní jídelny v Hořicích. MŠ je obklopena loukami a poli. Má k dispozici zahradu s novými hracími prvky, upravenými záhonky a je využívána celoročně.

Škola je otevřená všem a její přátelské klima vytváří příznivé prostředí pro spokojené děti, které se sem rády vrací pozdravit kamarády a paní učitelky i v době, když jsou již žáky základní školy.

Heslem školky je: *„Řekni mi to a já to zapomenu, ukaž mi to a já si vzpomenu, nech mě to udělat a já si to zapamatuji.“* (Konfucius)

 www.mstrebouseves.wbs.cz  **fotogalerie**



MŠ Jeřice

Mateřská škola je příspěvkovou organizací zřízenou obcí Jeřice. Jedná se o venkovskou jednotřídní školu s kapacitou 30 dětí. Škola je bezbariérová a mohou ji navštěvovat děti nejdříve od 2 let. Součástí je vlastní školní jídelna, kterou využívají i žáci místní základní školy.

K dispozici je třída s hernou, kde děti kromě hraček mají konstruktivní stavebnice, didaktické pomůcky, počítač s výukovými programy atd..

Budovu školy obklopuje zahrada situovaná směrem k hřišti, která je využívána pro rozvojové hry dětí.

Cílem mateřské školy jsou spokojené a šťastné děti se spoustou vědomostí, dovedností a kulturních návyků, děti připravené na vstup do školy. Děti jsou vedeny k samostatnosti, vzájemné empatii, spolupráci, respektu, rozvoji morálního citění, pozitivnímu vztahu k přírodě a ke zdravému životnímu stylu.

Inspirací pro mateřskou školu je filozofie globální výchovy. Cit.: „*Děti se učí nejlépe, pokud je podporujeme v jejich vlastním zkoumání a objevování a jednáme-li s nimi jako s osobnostmi s jedinečnými názory, zkušenostmi a nadáním...*“

 www.msjerice.cz

 [fotogalerie](#)



MŠ Rohoznice

Jednotřídní venkovská Mateřská škola Rohoznice se nachází v centru obce, v blízkosti autobusové zastávky. Školka v posledních letech prošla rekonstrukcí budovy i vnitřních prostor. V přízemí se nachází šatna, sociální zařízení, třída a herna. Součástí je vlastní školní kuchyň.

Budovu školy obklopuje velice prostorná zahrada, vybavena průlezkami, skluzavkami, dřevěným domečkem a pískovištěm. Děti jsou vedeny ke zdravému pohybu a environmentálnímu myšlení, což je značně usnadněno polohou a zázemím budovy MŠ.

Školka je výjimečná zařazením a využíváním šachové hry do výuky dětí. Děti přirozeně získávají logické myšlení, které mohou využít napříč dalšími kompetencemi.

 www.msrohoznice.cz





MŠ Sobčice

Jsme jednotřídní mateřská škola 10 km od Hořic, s kapacitou 28 dětí. Součástí mateřské školy je vlastní zahrada s prvky Tomových parků, v září 2020 rozšířena o nové herní prvky. S dětmi pracují dvě učitelky a asistentka pedagoga. Vzhledem k malému kolektivu vytváříme příjemné rodinné prostředí.

 www.ms-sobcice.estranky.cz  prezentace





ZUŠ Hořice, Havlíčkova ul.

Základní umělecká škola Hořice sídlí v Havlíčkově ulici 1107. Zřizuje ji město Hořice. Poskytuje vzdělání v hudebním, výtvarném a literárně-dramatickém oboru.

Základy uměleckého vzdělávání jsou určeny zájemcům ve věku od 5 do 19 let. Škola své žáky připravuje ke studiu na středních a vysokých uměleckých školách. Má svá kritéria, která žáci a studenti plní. Přednostně jsou ke studiu přijímány nejmladší děti do přípravných ročníků prvního stupně, a pak žáci, kteří se připravují na střední školy uměleckého směru. Kapacita ZUŠ je 400 žáků.

Hlavním smyslem základního uměleckého vzdělávání je snaha pěstovat v žácích celoživotní kladný vztah k umění. Umění neodmyslitelně k základnímu vzdělání člověka patří a mělo by se pro něj stát koníčkem.

Mnozí žáci pokračují v dalším studiu na odborných uměleckých školách a konzervatořích.

Škola pravidelně pořádá koncerty, výstavy a akce pro školy, rodiče a veřejnost. Pravidelně jezdí na vzdělávací akce a plenéry, a to i do zahraničí.

 www.zushorice.cz

 [fotogalerie](#)



ZUŠ MELODIE, s.r.o.

ZUŠ Melodie, Hořice

Základní umělecká škola Melodie, s.r.o. v Hořicích je soukromá škola poskytující vzdělání hudební, taneční a výtvarné. Další pobočky má v obci Miletín, Lázně Bělohrad, Pecka, Nechanice, Nová Paka, Ostroměř, Bílá Třemešná. Pedagogové za žáky do těchto obcí dojíždějí. Přimo v Hořicích se vyučují 3 obory, a to taneční, výtvarný a hudební. Do školy jsou přijímány zájemci od 5 do 19 let. Studium všech oborů se skládá z přípravného studia, I. a II. stupně základního studia.

Žákům se zájmem o návazné přijetí na školy s uměleckým zaměřením je dle možnosti školy poskytována individuální péče, a tak jsou připravováni na umělecké obory jako je sochařství, grafické i počítačové školy, hudební a taneční akademie, konzervatoře atd.

Přijímací řízení nových žáků probíhá dle ŠVP a vlastní metodiky, vždy za přítomnosti zkušených učitelů konkrétního oboru. Uchazeči o přijetí ke studiu vždy v rámci přijímacího řízení předvedou schopnosti pro vybraný obor.

Nedílnou součástí činnosti je školy jsou i veřejná vystoupení. Ať jsou to výstavy, soutěže ZUŠ, Vánoční a adventní koncerty, závěrečná vystoupení žáků. Škola se pravidelně představuje při akcích jako je Noc kostelů, Zámek žije, Hořické hudební slavnosti atd.



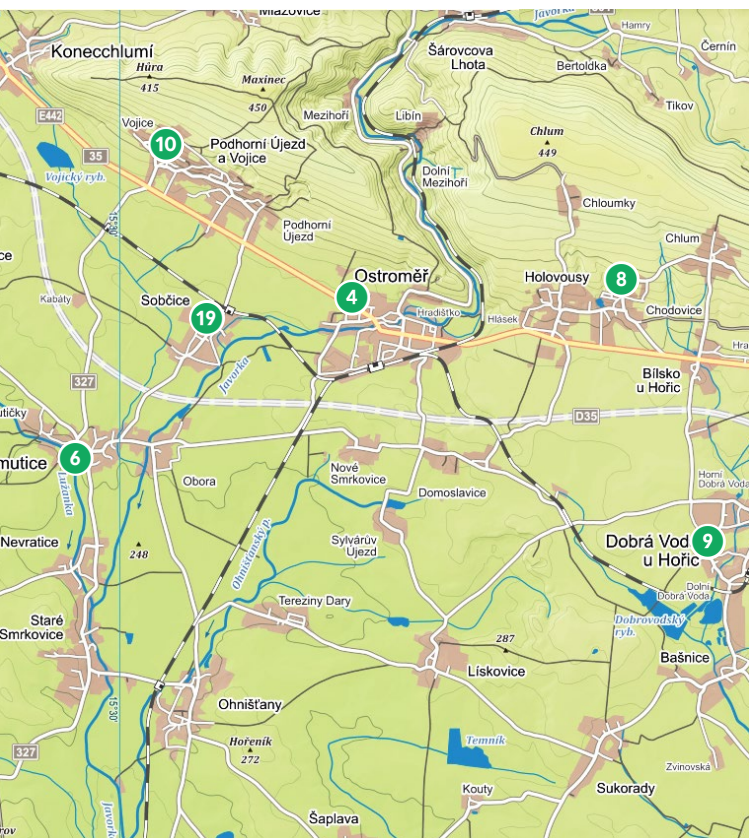
MÍSTNÍ AKČNÍ PLÁN
ORP **HOŘICE**

Podporujeme vzdělávání na Hořicku



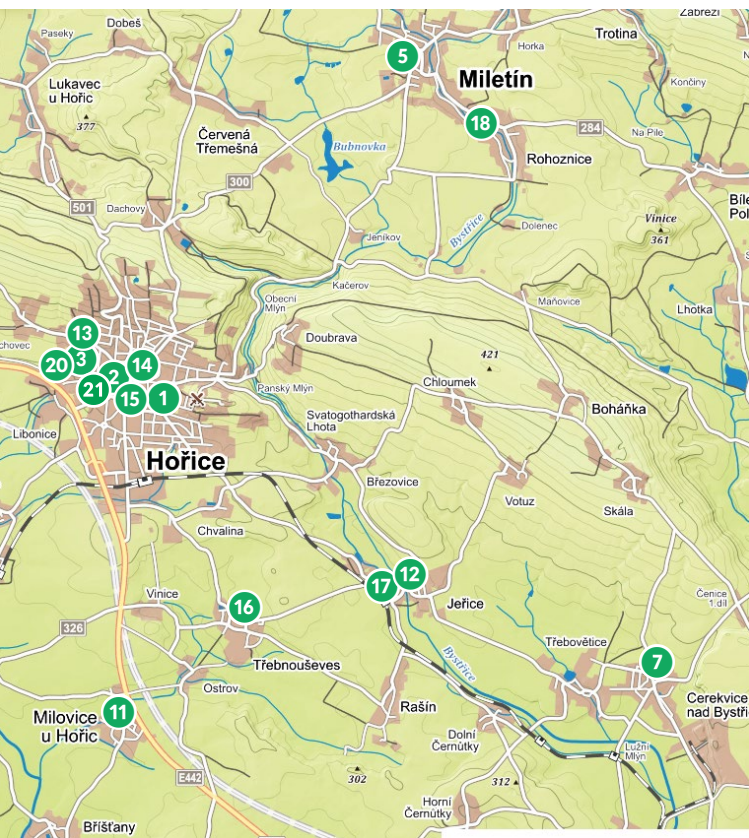
ZÁKLADNÍ A MATEŘSKÉ ŠKOLY NA HOŘICKU

- 1 ZŠ a MŠ Na Daliborce, Hořice
- 2 ZŠ Komenského, Hořice
- 3 ZŠ Na Habru, Hořice
- 4 ZŠ E. Štorcha a MŠ Ostroměř
- 5 ZŠ K. J. Erbena a MŠ Korálka Miletín
- 6 ZŠ a MŠ Chomutice



- 13 MŠ Na Habru, Hořice
- 14 MŠ Pod Lipou, Hořice
- 15 MŠ Hořice, Husova
- 16 MŠ Třebnouševs
- 17 MŠ Jeřice

- 7 ZŠ a MŠ Cerekvice nad Bystřicí
- 8 ZŠ a MŠ Chodovice
- 9 ZŠ a MŠ Dobrá Voda u Hořic
- 10 ZŠ a MŠ Podhorní Újezd a Vojice
- 11 ZŠ Milovice u Hořic
- 12 ZŠ Jeřice



- 18 MŠ Rohoznice
- 19 MŠ Sobčice
- 20 ZUŠ Hořice, Havlíčkova ul.
- 21 ZUŠ Melodie, Hořice



MÍSTNÍ AKČNÍ PLÁN
ORP **HOŘICE**

 www.maphorice.cz

 MAP ORP Hořice