

Socha sv. Vojtěcha na podstavě

Sobčice

katalogové číslo kulturní památky 1000144264

Restaurátorský záměr



VYPRACOVAL

MgA. ONDŘEJ SKLENÁŘ

PhDr. JANA SKLENÁŘOVÁ TEICHMANOVÁ Ph.D.

ARTEGRAM s. r. o.

2019

©

Obsah:

1/ Údaje o památce

2/ Popis památky

3/ Stav památky před restaurováním (vizuální ohledání in situ):

4/ Restaurátorský zásah

4/A Koncepce zásahu

4/B Etapy zásahu

4/B – 1 etapa: Fotodokumentace

4/B – 2 etapa: Rozebrání a převoz do restaurátorského atelieru

4/B – 3. etapa: Čištění kamene

4/B - 4. etapa: Lokální konsolidace

4/B - 5 etapa: Plastické doplnění

4/B - 6 etapa: Barevná retuš, vytažení písma v barevné lazure, zlacení atributu

4/B - 7 etapa: Osazení díla

4/B - 8 etapa: Závěrečná povrchová úprava (biocidní, hydrofobizace)

4/B – 9 etapa: Vyhotovení závěrečné zprávy, včetně fotodokumentace

5/ Technická zpráva

6/ Fotografická příloha

1/ Údaje o památce:

NÁZEV	Socha sv. Vojtěcha na podstavě
OKRES	Jičín
OBEC	Sobčice
LOKACE	Při komunikaci mezi obcí podhorní Újezd a Sobčice
MATERIÁL	Pískovec
KATALOGOVÉ ČÍSLO	1000144264
SLOH	Pozdní baroko
DATA	1760

Údaje o akci

Zpracování restaurátorského záměru:

MgA. Ondřej Sklenář
PhDr. JANA SKLENÁŘOVÁ TEICHMANOVÁ Ph.Dr
ArteGram s. r. o.
Lužany 164
507 06 Lužany
Mob. 737 436 682
E-mail: artegram@centrum.cz

2/ Popis památky

Jedná se o volně stojící sochu na hranolovitém podstavci při pozemní komunikaci mezi obcí Podhorní Újezd a Sobčice. Socha zdobuje světce sv. Vojtěcha s mitrou, oděného v kleriku, rochetu, řasený pluviál se sponou. Světec stojí na zatížené pravé noze levá noha je mírně pokrčena. Pravá paže je pokrčena a pozvednutou. Levá paže je rovněž pokrčena pozdvižena a zřejmě dříve svírala berlu (Dlaň je absentována).

Kvadratická soklová architektura je opatřena volutovými křídly, uprostřed přerušeny pravoúhlým pásem. Vrcholová část je zakončena mohutnou zdvojenou profilovanou římsou vpředu s kartuší s rokajovou ozdobou s volutami a opatřenou monogramem P. Marie. Dřík podstavce je vpředu opatřen textem v paspartě, která je z hora i ze zdola konkávně vybrána. Mezi soklovou architekturou a samotnou sochou je vlastní profilovaný plintus s konkávním vybráním. .

3/ Stav památky před restaurováním (vizuální ohledání in situ):

Restaurátorský průzkum probíhal vizuálně. Architektura je poškozena erozivní činností, které odpovídá stáří této památky v důsledku působení klimatických podmínek a mechanického poškození.

Materiál, ze kterého je celé dílo vytvořeno, je kompaktní sedimentární hornina s křemennými zrny. Jedná se s největší pravděpodobností o zdejší jemnozrnný pískovec, který vyniká svojí dobrou opracovatelností a zároveň dokáže udržet i detail.

Socha je v současné době umístěna při pozemní komunikaci v těsné blízkosti vzrostlého stromu a z druhé strany je hluboký vybraný příkop. Pata soklové architektury je zasypána zeminou a pohledově se uplatňuje pouze vrcholová profilace.

V následujícím přehledu jsou specifikovány hlavní problémy díla a zástupné příklady jednotlivých typů poškození.

Biologické napadení

Lokace: Dílo je napadeno mechy a lišejníky. Ty nejvíce pokrývají exponované části díla. Napadena je i římsa architektury a její soklová partie.

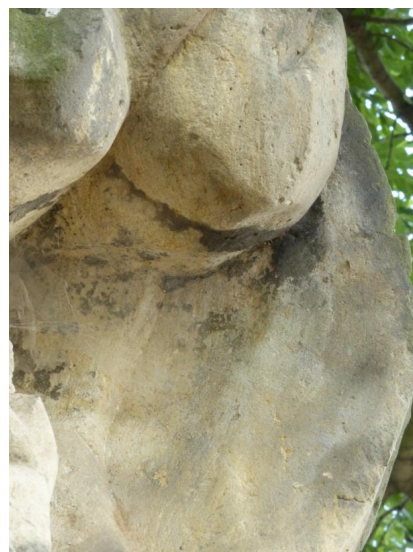
Typy poškození: Biologické organizmy podporují vlhkostní režim a svým kořenovým systémem pronikají do hmoty kamene. Tím lokálně narušují jeho pojivové vlastnosti.



Ztmavlé krusty

Lokace: Lokálně se zde vyskytují krusty, a to především v hloubkových stínech a členitějších partiích. Jejich výskyt je ojedinělý. Nicméně se takto postižené partie mohou nacházet pod biologickým napadením.

Typy poškození: Krusty ve větší vrstvě uzavírají povrch kamene a tím brání paropropustnosti. Díky tomu dochází k nadměrnějšímu zdržování vlhkosti ve hmotě kamene, která zde působí destruktivně na své okolí a pojivové složky kamene. Na zvýšenou vlhkost se vážou také vodorozpuštěné sole, které značně destruuji postižené okolí.



Povrchová eroze a "sprašování" kamene.

Lokace: Povrchová eroze je v tomto případě přímo úměrná stáří materiálu a jeho deponováním v exteriérovém prostředí. Eroze je rovnoměrná. Pouze u obličejových partií světce je rozsáhlejší.

Typy poškození: Díky povrchové erozi dochází k oslabování pojivových složek, které fixují jednotlivá křemenná zrna. Na základě toho dochází k povrchovému sprašování, které má za následek destrukci povrchové modelace.

Mechanická poškození

Lokace: Mechanická poškození jsou dohledána převážně v absentované dlani levé ruky, prstů pravé ruky, a vystouplejších partií soklové architektury (hrany, rohy). Lokálně jsou dohledány dílčí mechanické defekty drobnějšího charakteru.

Typy poškození: V daném případě vznikla mechanická poškození vlivem mechanického zatížení. s největší pravděpodobností šlo o prudký náraz.



Osazení v terénu

Lokace: Při komunikaci mezi obcí podhorní Újezd a Sobčice

Typy poškození: V současné době je spodní část soklové architektury zasypána zeminou, která zde byla postupně navršena. Lze se domnívat, že zemina pochází z prací při výkopech přilehlého příkopu a prací na poli. Zemina zapříčiňuje nadměrné zvlhčování inkriminovaných partií a tím dochází k jejich destrukci.



4/ Restaurátorský záměr

4/A Koncepce zásahu

Postup bude probíhat v jednotlivých etapách a jeho účelem bude ucelený restaurátorský proces. Je třeba pracovat s materiály, které zaručují dostatečně kvalitní zvládnutí celkového problému. Cílem je rehabilitovat celé sousoší. Kvalitní vyčištění povrchu kamenného materiálu umožňující využít konsolidační technologie na bázi organokřemičitanů v místech prokázání sprašování kamene, dále pak použití v etapě doplnění materiály s vynikající přilnavostí, s požadovanou pevností v tlaku, s pevností v tahu a s pevností v ohybu zahrnuje základní restaurátorské metody. Jednoznačně je nutné věnovat dostatečnou pozornost aplikační teplotě a vlhkosti, která je velice důležitá pro účelné splnění požadovaného cíle.

Socha je v současné době situována při pozemní komunikaci. V těsné blízkosti je socha ohraničena příkopem a na druhé straně je vymezena vzrostlým stromem. Pata soklové architektury je zasypána zeminou. Součástí restaurátorského zákroku bude rozebrání díla a jeho převoz do restaurátorského atelieru. Díky rozebrání bude možné vytvořit nové základové založení. Doporučuji také zvážit možnost posunutí díla dále od vzrostlého stromu. Posunutí by bylo provedeno v rámci parcely tak, aby dílo bylo situováno dále od příkopové hrany. Rozmezí posunutí by bylo 1 - 2 metry.

Součástí restaurátorského zákroku bude také tvarová rekonstrukce atributu biskupské hole.

4/B Etapy zásahu

Zásah, který si stav díla vyžaduje, bude soustředěn do jednotlivých etap, které budou probíhat systematicky s ohledem na logiku věcí a primárnosti jednotlivých problémů. V rámci restaurování bude zhotovována fotodokumentace, která se stane základem přílohy restaurátorské zprávy. Ta bude na závěr v jednom paré předána vlastníkovi.

Proces bude soustředěn do těchto etap:

4/B – 1 etapa: Fotodokumentace

Před vlastním zahájením prací a v průběhu prací bude probíhat fotografická dokumentace, která bude mapovat průběh prací v hlavních etapách.

4/B – 2 etapa: Rozebrání a převoz do restaurátorského atelieru

Součástí restaurátorského zákroku bude rozebrání díla a jeho převoz do restaurátorského atelieru. Díky rozebrání bude možné vytvořit nové základové založení. Betonový základ bude vyhotoven do nezámrné hloubky. Vrchní plocha bude hydroizolována proti vzlínání vlhkosti. Betonový základ bude proveden tak, aby po instalaci sochy a ukončení restaurátorských prací pohledově nevyčníval (z dálky ani z blízka) při pohledu na památku.

4/B – 3. etapa: Čištění kamene

V této etapě bude dílo povrchově očištěna od poléťavých depozit, biologického napadení a tmavých uhlíkatých krust. Veškeré čištění musí probíhat na základě zkoušek na nepohledových stranách. Zkoušky budou představovat mokrou i suchou cestu. Na základě vyhodnocení těchto zkoušek pak bude vybrána adekvátní metoda čištění, která bude probíhat šetrnými technikami se zaměřením na odlišnou charakteristiku daných problémů na jednotlivých partiích. Technologie bude navržena tak, aby nebyly rozrušeny pojivové struktury kamenného materiálu a zároveň byla respektována i případná „patina stáří“.

Čištění bude probíhat mokrou cestou, popřípadě horkou párou do té míry, aby došlo k odstranění biologického napadení a tmavých uhlíkatých krust, ale zároveň nedošlo k destrukci kamenného materiálu díla. K úplnému odstranění tohoto biologického napadení (kořenového systému) dojde chemickou cestou, kdy budou používány speciálně připravené materiály určené pro restaurování, které se chovají ke kamenné materii inertně. V případě dočištění tmavých uhlíkatých krust se přistoupí k mechanickému dočištění pomocí kartáčků se středně tuhými umělými štětini.

4/B - 4. etapa: Lokální konsolidace

V této etapě budou využity konsolidační prostředky na bázi organokřemičitanů. Tyto organokřemičitany budou na dílo aplikovány lokálně. Bude se jednat o partie s oslabenými pojivovými vazbami mezi jednotlivými křemennými zrnky pískovce, kdy dochází k povrchovému sprašování. Převážně se jedná o obličejové partie sochy.

4/B - 5 etapa: Plastické doplnění

Plastická rekonstrukce bude podřízena typu horniny a stupni její degradace. Nové tmely budou řešeny tak, aby se svojí strukturou, texturou i barevností co nejvíce přibližovaly okolnímu materiálu.

Plastická rekonstrukce bude aplikována na předem očištěná a zpevněná místa. Tmely budou nanесeny tam, kde chybějící či opravovaná část má vliv na celkovou výtvarnou jednotu díla.

Součástí plastického doplnění bude také rekonstrukce berly, která se na soše dříve vyskytovala. Tomu odpovídají sekané kapsy pro vložení kotevních prvků berly. Berla bude kovářsky zpracována. Kovový materiál bude následovně ošetřen proti korozi (šopován) a atribut bude vyzlacen (šnek).

4/B - 6 etapa: Barevná retuš, vytažení písma v barevné lazuru, zlacení atributu

Barevnou retuší budou řešeny nově doplněné partie z důvodu optického sjednocení nově doplněných částí s okolím. Barevná retuš bude lokálně nanášena opakovaně v jednotlivých lazurách tak, aby nedošlo k „zaslepení“ podkladu.

Písmo bude vytaženo lehkou lazurou tak, aby bylo lépe čitelné.

Nově rekonstruovaný atribut berly bude vyzlacen 24 karátovým plátkovým zlatem pokládáním na mixtion.

4/B - 7 etapa: Osazení díla

Po ukončení předešlých etap, bude celé dílo opětovně osazeno na nový základ. Po osazení celého díla dojde k zaspárování technických spár spárovací hmotou tak, aby mezi technické spáry nezatékala srážková voda.

4/B - 8 etapa: Závěrečná povrchová úprava (biocidní, hydrofobizace)

Jelikož se jedná o dílo deponované v externím prostředí, stane se nedílnou součástí restaurátorského postupu také povrchová úprava kamene, která opticky nemění celkové vyznění. Restaurované dílo bude s ohledem na povětrnostní podmínky hydrofobizováno, aby bylo chráněno před všemi negativními povětrnostními vlivy, které by mohly toto dílo poškozovat. hydrofobizace bude provedena na srážkově namáhaných partiích. Součástí povrchové úpravy se stane i ošetření památky biocidním přípravkem, který působí jako prevence. Biocidní přípravek bude aplikován celoplošně.

4/B – 9 etapa: Vyhotovení závěrečné zprávy, včetně fotodokumentace

Zpráva bude vyhotovena tak, aby v tištěné podobě obsahovala hlavní procesy včetně fotodokumentace.

5/ Technologická část

Číslo etapy	Název etapy	Navrhované materiály
etapa č. 1	Fotodokumentace	Digitální fotoaparát
etapa č. 2	Rozebrání a převoz do restaurátorského atelieru	Manipulační technika
etapa č. 3	Čištění kamene	Tlaková voda, horká pára, destilovaná H ₂ O, kartáčky, špachtle, skalpely, kladívko, dláta, biocidní přípravek
etapa č. 4	Lokální konsolidace	Organokřemičitan (Remmers KSE - 100, KSE - 200)
etapa č. 5	Plastické doplnění	Jednotlivé frakce křemitých písků, jemně mletý minerální pigment, hydraulická složka, vápenná moučka, kovářská ocel
etapa č. 6	Barevná retuš, vytažení písma v barevné lazuře, zlacení atributu	Jemně mleté minerální pigmenty, plátkové zlato 24 karátů, mixtion
etapa č. 7	Osazení díla	Manipulační technika
etapa č. 8	Závěrečná povrchová úprava (biocidní, hydrofobizace)	Biocidní přípravek (Remmers), hydrofobizace organokřemičitan IW 290
etapa č. 9	<u>Vyhotovení závěrečné zprávy, včetně fotodokumentace</u>	Kancelářské prostředky

Dne 10. 11. 2019



.....
MgA Ondřej Sklenář. ak. sochař a restaurátor
číslo licence: 8625 / 2006 – I
ArteGram s. r. o.

6/ Fotodokumentace



Obr. 1

Socha sv. Vojtěcha na Podstavě

Obr. 1 – konkrétní situování sochy v krajině.



Obr. 1



Obr. 2

Socha sv. Vojtěcha na Podstavě

Obr. 1, 2 – Stav před restaurováním



Obr. 1



Obr. 2

Socha sv. Vojtěcha na Podstavě

Obr. 1, 2 – Stav před restaurováním



Obr. 1



Obr. 2

Socha sv. Vojtěcha na Podstavě

Obr. 1, 2 – Stav před restaurováním - detail poškození



Obr. 1



Obr. 2

Socha sv. Vojtěcha na Podstavě

Obr. 1, 2 – Stav před restaurováním - detail poškození a zasekané kapsy pro vložení jistícího táhla atributu.



Obr. 1



Obr. 2

Socha sv. Vojtěcha na Podstavě

Obr. 1, 2 – Stav před restaurováním - detail lokací s tmavými krustami.



Obr. 1



Obr. 2

Socha sv. Vojtěcha na Podstavě

Obr. 1, 2 – Stav před restaurováním - zasypání spodních partií zeminou.



Obr. 1



Obr. 2

Socha sv. Vojtěcha na Podstavě

Obr. 1, 2 – Stav před restaurováním - pohled na nápisové desky.

Vzorky základních navrhovaných absentovaných částí

- VZ1 - absentované prsty světceovy pravé ruky
- VZ2 - absentovaná berla

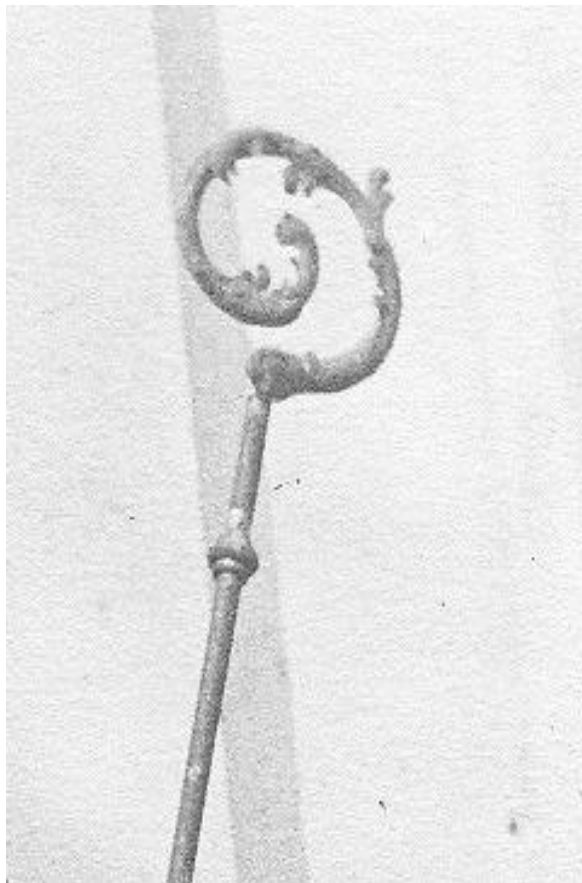


- VZ1 - absentované prsty světcevy pravé ruky



Světceva pravá ruka má žehnající gesto se dvěma absentovanými vztyčenými prsty. Prsty budou vytvořeny v přírodním kameni a tvarosloví bude vycházet z tvarosloví a kompozičního rámce originálu.

- VZ2 - absentovaná berla



Berla bude kovářsky pojednána z kovu a následně šopována. Akantové listy budou cizelovány. Rukojeť bude opatřena kovářskou černí s podílem grafitu a šnek bude zlacen 24 karátovým látkovým zlatem.